



Guide pratique 2021 pour les nouvelles familles





Organisation de l'école p.3

- Horaires
- Formalités administratives
- Cantine
- Accueil pendant les vacances
- Rentrée scolaire
- LFH → EFH + LFA

Accès p.10

- Plans
- Itinéraires
- Infos pratiques

Vos interlocuteurs p.13

- Contacts
- Envie de s'engager?
- Instances

Informations pratiques p.17

- Conseils aux nouveaux Hambourgeois
- Checklist
- Aller plus loin

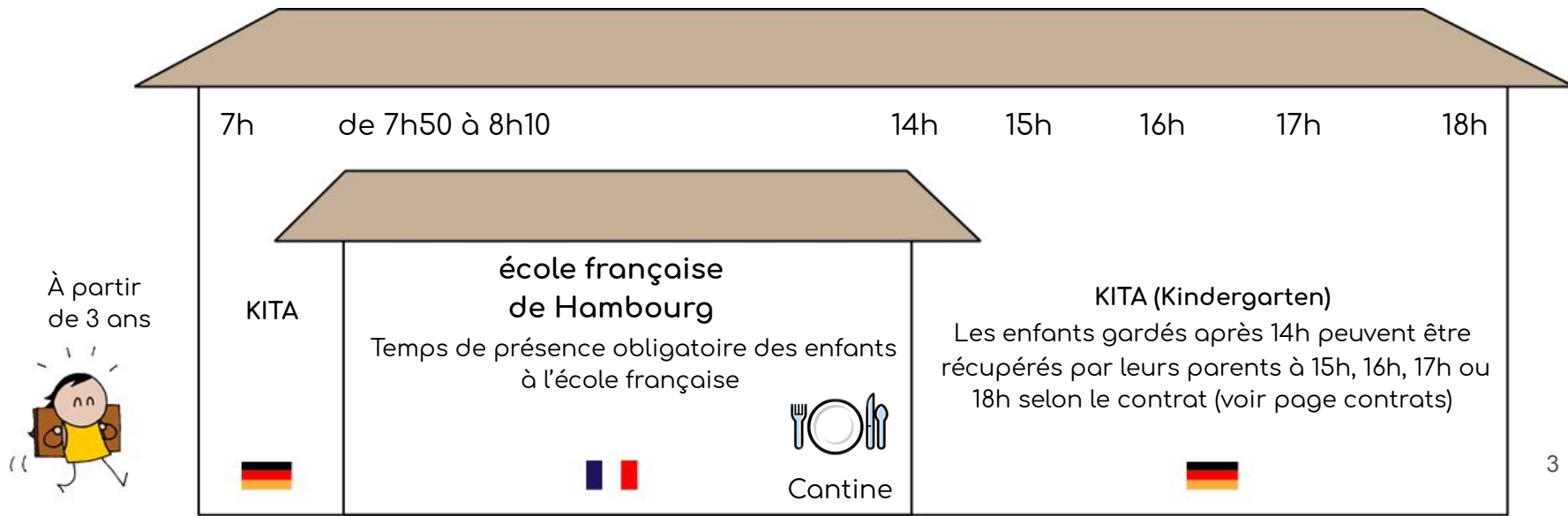
La journée d'un élève de l'école française de Hambourg

La maternelle

Le rythme scolaire est très différent de celui que nous connaissons en France. L'accueil se fait à partir de 7h50 ; la classe commence à 8h00 et se termine à 14h00 (13h45 les vendredis). Tous les enfants, quelle que soit leur langue maternelle peuvent être inscrits en Petite Section. La seule condition est que l'enfant doit avoir 3 ans au plus tard le 31 décembre de l'année scolaire en cours.

Le programme appliqué est le programme français, encadré par des professeurs des écoles et des ASEM (personne formée qui assiste l'enseignant sur la réception, l'animation et l'hygiène des élèves de maternelle). Un enseignement en langue allemande est également dispensé à raison de 6 sessions de 45 minutes par semaine.

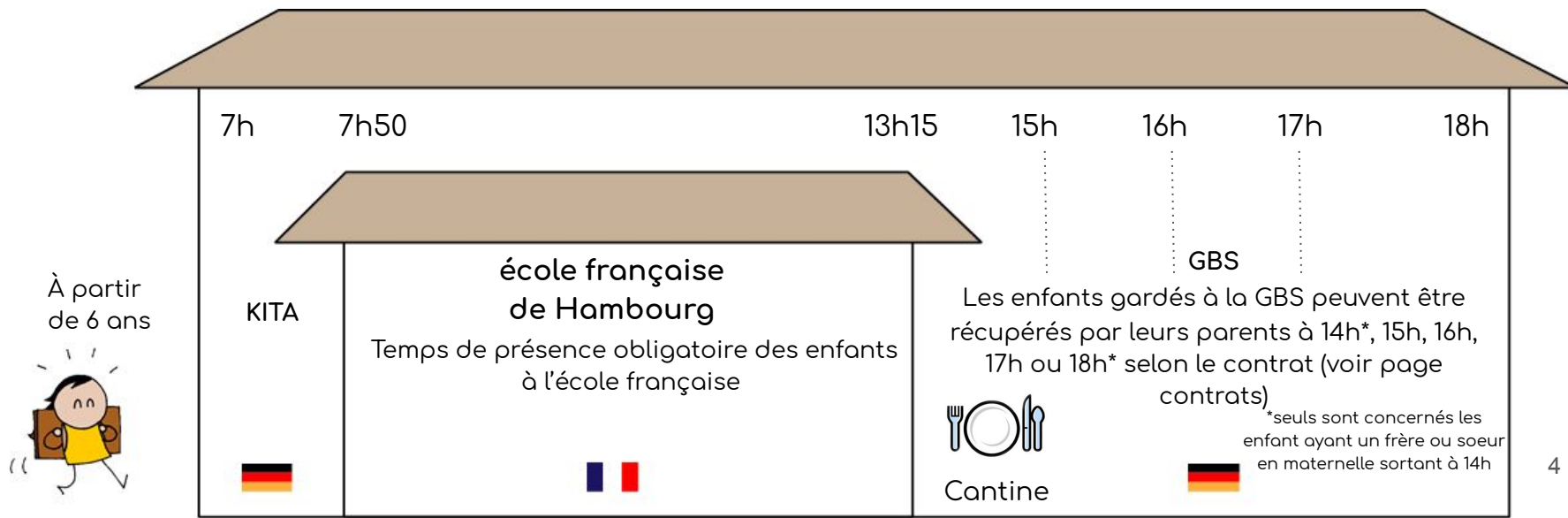
Les écoles maternelles n'existant pas en Allemagne, l'établissement est assimilé à un Kindergarten, un système subventionné par la ville de Hambourg pour les habitants du Land de 7h00 à 18h00 (voir page "contrats" p.5) . En dehors des heures d'école, les enfants sont encadrés par des éducateurs pour des activités ludiques et adaptées à leur âge



La journée d'un élève de l'école française de Hambourg L'élémentaire

En primaire, l'accueil se fait à partir de **7h50**; les cours commencent à **8h00** et se terminent à **13h15** (13h00 les vendredis).

Le programme appliqué est le programme français, encadré par des professeurs des écoles. L'école est reconnue comme Ersatzschule par la Ville de Hambourg. Ce statut permet de bénéficier d'une subvention de la ville, qui demande en contrepartie un enseignement renforcé de la langue allemande : les enfants ont 5 séances hebdomadaires de 45 minutes d'allemand, ainsi qu'une séance en binôme avec l'enseignant français et un professeur d'allemand dans différentes matières. L'école bénéficie aussi du système allemand GBS (Ganztägige Betreuung an Schulen) : un accueil avant ou après les heures d'école incluant un repas possible à la cantine, un temps pour les devoirs et des activités ludiques encadrées par des éducateurs.



contrats

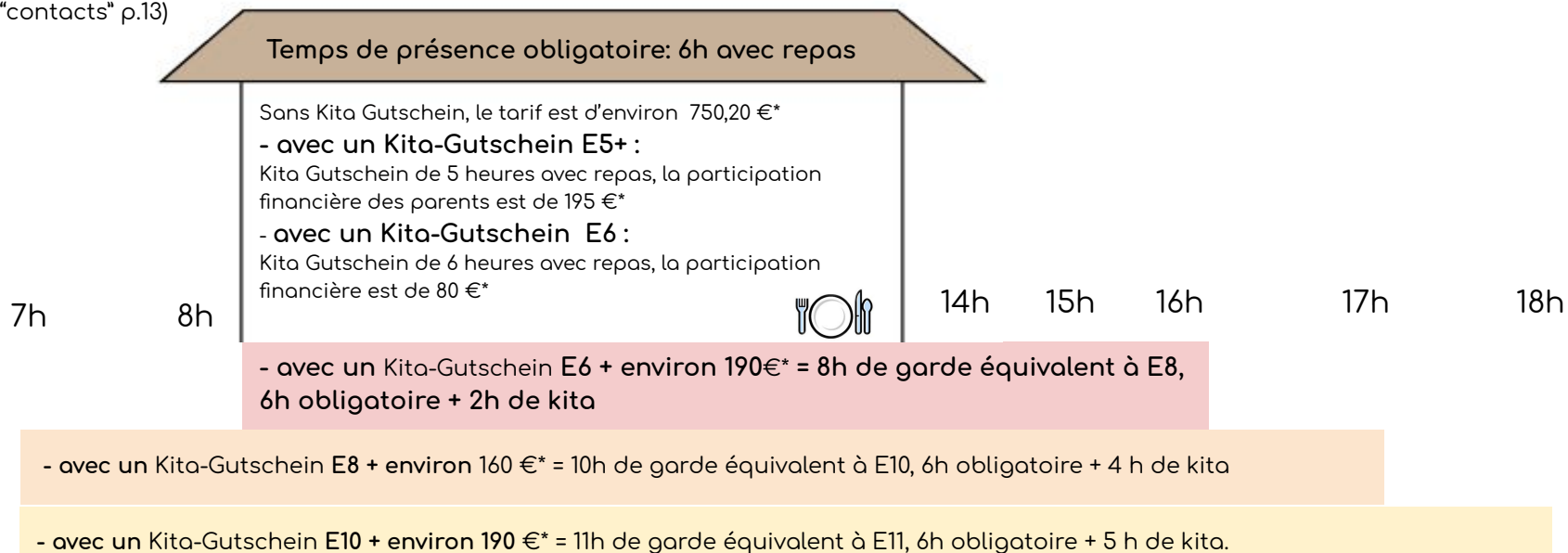
La maternelle

Tous les résidents du Land de Hambourg peuvent bénéficier d'une subvention pour l'inscription à la Kita. Pour pouvoir bénéficier de cette subvention, il est nécessaire d'être inscrit à Hambourg et de faire une demande auprès du Jugendamt de votre quartier ou sur internet <https://www.hamburg.de/elternbeitrag/3032326/kita-gutschein/>

Un Kita-Gutschein est alors délivré selon les conditions de revenus et d'organisation de la famille. Par exemple: si l'un des deux parents ne travaille pas, la famille pourra prétendre au Kita-Gutschein E5+

Les tarifs mensuels sont calculés en fonction du contrat (sur 12 mois) et du Kita-Gutschein perçu par l'école pour l'enfant. Voici quelques exemples non exhaustifs, les tarifs sont actualisés chaque année (*tarifs indicatifs, non contractuels).

NB : le Kita-Gutschein doit commencer le jour-même de l'arrivée à la maternelle, n'hésitez pas à demander conseil pour votre dossier (voir page "contacts" p.13)



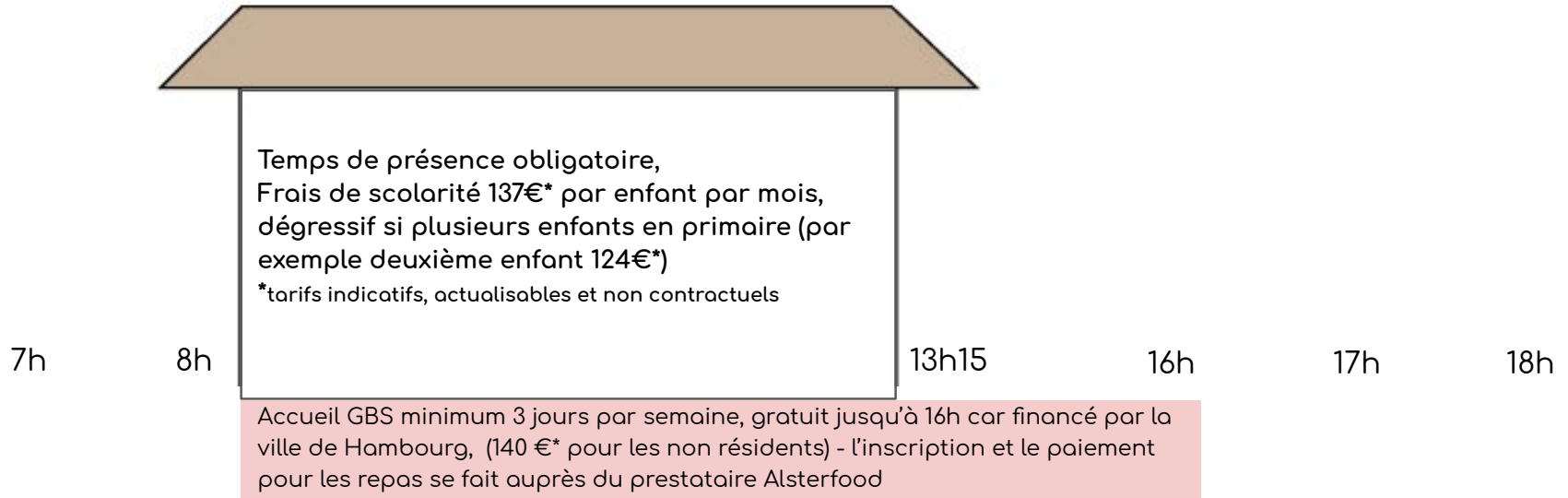
contrats

L'élémentaire

Depuis 2015, les enfants de notre école bénéficient du programme d'accueil périscolaire financé par la ville de Hambourg, en complément du temps scolaire et durant les vacances, de 7h à 18h. Une inscription spécifique est requise.

En fonction du contrat souscrit à l'année, l'enfant peut bénéficier d'une prise en charge pendant les congés.

Pour les familles françaises ne disposant pas de ressources suffisantes, il existe un système de bourses : [BOURSES - École Française de Hambourg \(efhh.de\)](#) Pour les familles allemandes, il existe également un système de bourses en interne, renseignement auprès du service des inscriptions.



Accueil possible, avec une participation de 30 €* par mois par tranche horaire d'encadrement.

Cantine

En maternelle : la cantine est incluse dans les frais de garde, les repas sont livrés par le prestataire **Partyservice Lemke**.

L'inscription de chaque enfant est donc automatique avec l'inscription à l'école. Les menus hebdomadaires sont affichés à l'école et disponible sur le site internet.

Chaque cas particulier (régime alimentaire, allergies) peut être directement discuté avec la Kita. (voir la page "contacts" p.13)

Au primaire : les enfants qui restent à l'école peuvent apporter leur panier-repas ou bénéficier d'un repas chaud fourni par AlsterFood. L'inscription se fait de façon indépendante, en même temps que l'inscription à la GBS.

Les parents sont tenus d'alimenter régulièrement le compte de leur enfant, ainsi que de réserver les repas en contact direct avec le prestataire ([Lien ici](#)). Néanmoins pour toutes questions, la direction de la GBS peut vous accompagner au besoin.

Le goûter

Selon la tradition allemande, les enfants ont également un temps prévu pour goûter le matin. Il faut donc penser à leur fournir une boîte avec des petites choses à grignoter. Les enseignants font des recommandations en début d'année.



Accueil pendant les vacances

L'école reste ouverte pendant les vacances scolaires pour la maternelle comme pour le primaire. C'est alors l'organisation Kita ou GBS qui s'assure l'encadrement de cet accueil.

L'inscription est obligatoire et se fait auprès des responsables (voir page "contacts" p.13).

* Le calendrier scolaire est aligné autant que possible sur celui des vacances du Land de Hambourg. N'oubliez pas de le consulter sur le site de l'école.

Rentrée scolaire

- Une liste des fournitures et des réunions de rentrée sont indiquées sur le site internet de l'école. Attention, certaines réunions ont lieu avant la rentrée, notamment pour les nouveaux parents d'élèves.

- La rentrée des CP est un peu particulière en Allemagne,

La tradition allemande pour l'entrée en 1ère classe allemande est d'organiser une cérémonie de la « Schultüte » où les parents, les frères et soeurs et même les grands-parents sont invités !

Pour les non-initiés, la « Schultüte » est un cône en carton dans lequel les parents glissent quelques présents : affaires de classe (gommes, crayons et stylos rigolos),

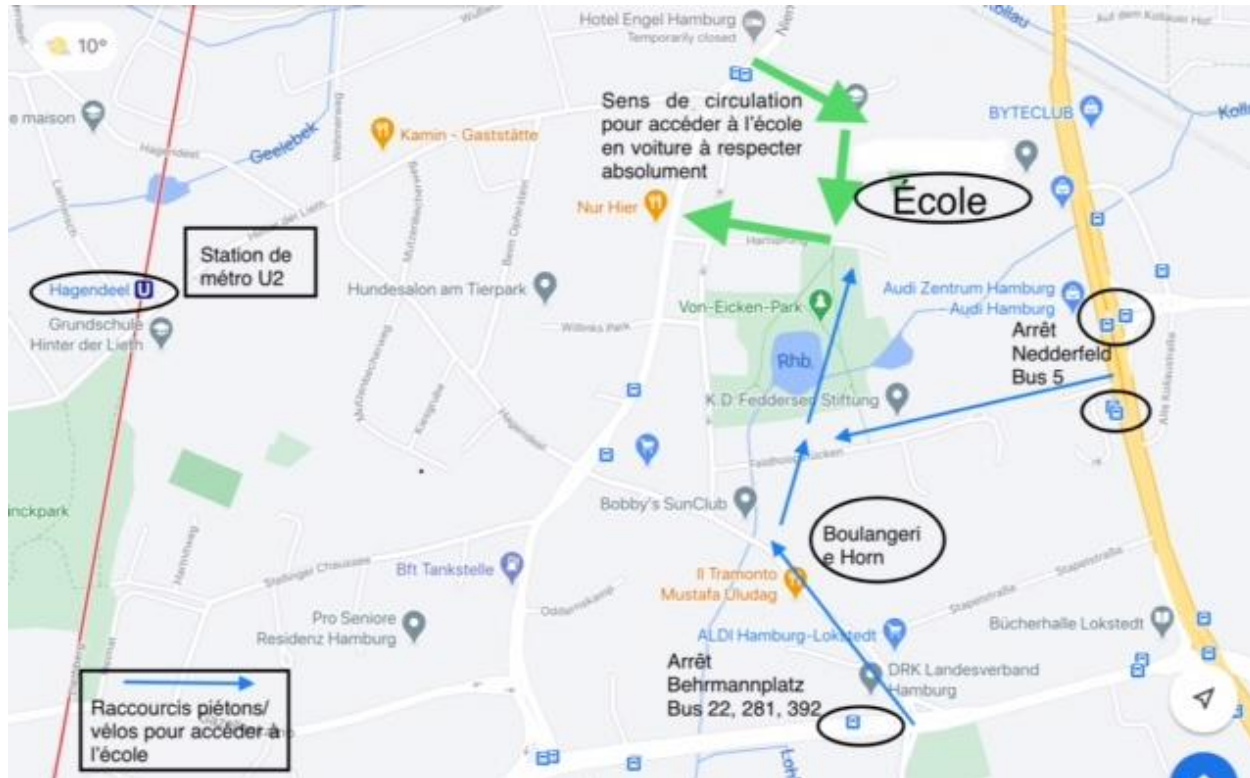


Le Lycée Français de Hambourg
est devenu
l'École Française de Hambourg (EFH)
et
le Lycée Franco-Allemand (LFA)
Aka Deutsch-Französisch Gymnasium (DFG)

Cette transformation du Lycée français de Hambourg a eu lieu à la rentrée 2020. À partir du CM2, les enfants peuvent intégrer la section française du lycée franco-allemand permettant de présenter le bac franco-allemand menant à des études sans restriction dans les deux pays. N'hésitez pas à entrer en contact avec le professeur principal de la classe de votre enfant pour finaliser votre choix d'orientation.

Avant de pouvoir intégrer les nouveaux locaux du LFA en construction à Altona, les collégiens et lycéens cohabitent encore avec l'école française jusqu'en 2022-2023. Pour plus d'informations: dfg-lfa.hamburg.de

Accès à l'école: plusieurs options possibles



Pour garantir la fluidité du trafic, veuillez, s'il vous plait, à bien respecter le sens de circulation recommandé sur la carte (entrée par Heckenrosenweg - sortie par Hartsprung)

Le parking « Heckenrosenweg » est ouvert à tous. Le matin il est recommandé d'utiliser ce parking pour les enfants scolarisés en maternelle.

A partir du primaire, il existe une route privée en sens unique le long du bâtiment A (appelé "kiss and go") avec un dépose-minute (en rouge sur le schéma) sur lequel seul l'arrêt de courte durée est autorisé, le stationnement est interdit.

Cette route est ouverte uniquement de 7h20 à 8h20, et de 13h00 à 18h00 l'après-midi (à partir de 12h45 le vendredi).

Attention, le parking situé à l'intérieur de l'enceinte de l'établissement est exclusivement réservé au personnel de l'école. Les accès étant assez vite saturés le matin, privilégiez le vélo ou la marche à pied si vous le pouvez !



HVV

Pour acheter une carte d'abonnement à un enfant scolarisé, il faut fournir une attestation de l'école. Madame Pohlmann (voir page "contacts" p.13) s'occupe de remplir l'attestation. Les cartes de transport peuvent se faire dans certains kiosques de station de métro habilités à les délivrer, ou à la gare centrale au centre HVV. La présence de l'enfant n'est pas nécessaire, mais il faut avoir avec soi des photos d'identité de l'enfant*.

Il existe plusieurs types de cartes de transport. Certains abonnements adultes permettent de voyager avec des enfants sans acheter de billets pour eux (jusqu'à trois enfants de 6 à 14 ans). Ces mêmes cartes permettent également de faire voyager gratuitement un autre adulte pendant les week-ends et certains jours fériés.

Les informations sur les types de billets disponibles sont disponibles sur le site [HVV.de](https://www.hvv.de). Possibilité de choisir l'anglais.

Il est également possible d'acheter des billets à l'unité directement dans le bus ou via l'application HVV.



* Petite astuce : il est possible d'imprimer des photos en format photos d'identité à partir des photos d'un téléphone portable dans des magasins type drogueries pour un moindre coût.



École

- ACCUEIL CENTRAL
Monsieur Vaich
Tel : + 49 (0)40 790 147 0
- SECRÉTARIAT DE DIRECTION
Madame Haesslein
Email : secretariat@efhh.de
- SERVICE DES INSCRIPTIONS
Madame Pohlmann
Email: s.pohlmann@efhh.de
Tel : + 49 (0)40 790 147-23

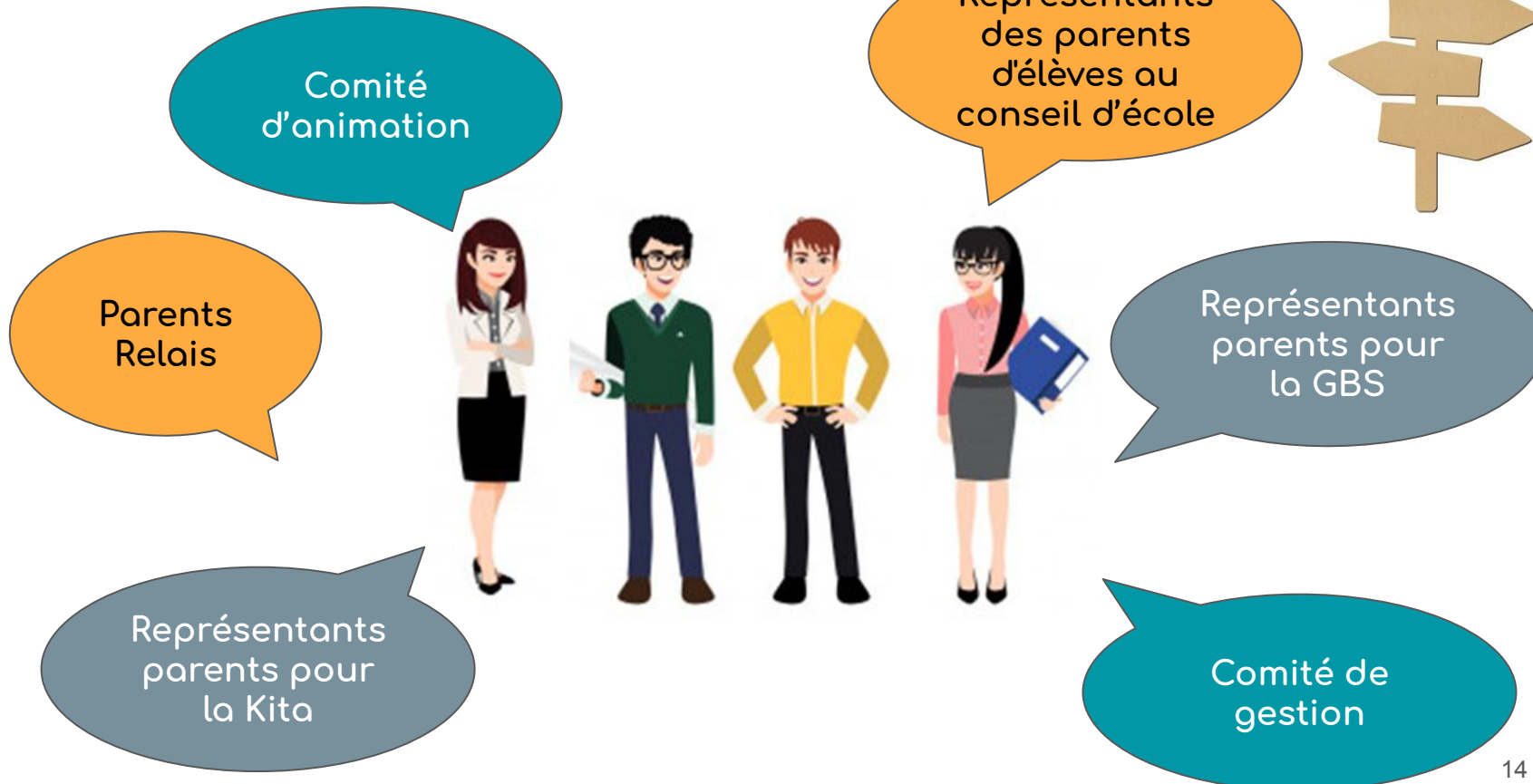
Périscolaire

Responsable KITA
Monsieur Franck ANGLADE
kita@efhh.de

Direction GBS
Monsieur Vianney GUILBAUD
gbs@efhh.de

Administration GBS / Inscription
Inna Klußmann
I.Klussmann@efhh.de
TeL. : 040 790 14 733

Envie de s'engager...?



Voici les différentes instances

Comité de gestion: responsable de la gestion administrative et financière de l'école. Neuf parents bénévoles sont élus pour un mandat de deux ans, aux différents postes : Président, Vice-président, Trésorier, Secrétaire, et 5 Assesseurs, renouvelés pour moitié chaque année vers la fin du mois de juin, à l'assemblée générale.

Contact : vorstand@efhh.de

Représentants des Parents d'Élèves au conseil d'école: Groupe de parents d'élèves, élus le premier mois suivant la rentrée scolaire, pour une durée d'un an. Les RPEs sont porte-paroles de l'ensemble des parents d'élèves, ils mènent différents projets et participent au conseil d'école (3x/an). Le conseil d'école peut être décisionnaire ou faire des recommandations sur le fonctionnement de l'école: activités périscolaires, restauration scolaire, hygiène scolaire, sécurité des élèves, etc.

Contact : elternrat@efhh.de

Comité d'animation: Parents volontaires, qui avec l'aide de l'association Alpha, organisent différents événements au sein de l'établissement (fête de Noël, marché aux puces, fête de fin d'année)

Contact : fest@efhh.de

Alpha Hambourg: accompagne et soutient des projets scolaires et parascolaires, en plus de la vie de l'école pour promouvoir l'éducation franco-allemande : <https://www.alfahambourg.org/>

Contact : info@alfahambourg.org

Voici les différentes instances



Parents Relais : Parent au sein d'une classe qui s'engage avec son suppléant, à être un lien "relais d'informations" entre les parents, le professeur de la classe et les différentes instances de l'école. Le parent-relais est aussi un « facilitateur » pour la classe , surtout d'un point de vu organisationnel, afin que les professeurs puissent mettre en œuvre le suivi pédagogique dans les meilleures conditions.

Ils acceptent de donner leurs coordonnées à la direction, aux RPEs et de diffuser des informations auprès des autres parents de la classe. Ils sont élus dans chaque classe à la réunion de rentrée, et reçoivent alors une fiche pratique pour leur préciser leurs missions.

Parents Représentants GBS et KITA : Parents d'élèves représentants pour chacune de ces instances, ils relaient des besoins ou des attentes des parents avec les différentes directions de la GBS ou de la Kita. Ils se proposent comme volontaires à leurs réunions respectives de rentrée.

Conseils pratiques

Ce n'est pas pour la météo que l'on vient à Hambourg ! Cependant, quel que soit le temps, les petits ont une demi-heure de récréation tous les jours.

Comme le dit le proverbe allemand :

“ES GIBT KEIN SCHLECHTES WETTER, ES GIBT NUR FALSCHKE KLEIDUNG” ce qui signifie :

« IL N'Y A PAS DE MAUVAIS TEMPS MAIS DES MAUVAIS VÊTEMENTS » !

La cour étant un grand bac à sable où pelles, seaux et toboggans sont mis à la disposition des enfants, il est préférable de prévoir :

~ Deux manteaux : L'un qui reste à l'école pour la récréation et que vous récupérez de temps en temps pour un lavage et un second qui reste propre pour le reste du temps. Pour éviter les pertes de capuches préférez celles fixées avec fermeture éclair plutôt qu'avec boutons pression

~ Une salopette de pluie ou « Regenhose » : L'utiliser, c'est l'adopter ! Très pratique, elle protège les vêtements de la boue. Il en existe deux versions : une « version été » imperméable et une « version hiver », imperméable et fourrée ! Unie ou à motifs, là aussi, le choix est très vaste !

~ Des bottes en caoutchouc : Là aussi privilégiez le modèle fourré pour l'hiver.



Conseils pratiques - FAQ

Mon enfant est absent : qui contacter ?

Je dois informer, de préférence par e-mail avant 8h30, Me Pohlmann s.pohlmann@efhh.de ou par téléphone au +4940790147-23, de la raison de l'absence de mon enfant.

Par ailleurs, si mon enfant est absent de façon programmée, ou pendant plusieurs jours, au primaire uniquement, je vais pouvoir le désinscrire de la cantine, directement sur le site du prestataire, en ayant prévenu la direction de la GBS au préalable, gbs@efhh.de.

J'ai un problème avec la cantine, à qui m'adresser ?

Vous pouvez directement vous rendre sur le compte de votre enfant avec vos identifiants obtenus lors de l'inscription. La langue du site peut être changée et vous pouvez directement les contacter.

<https://lycee.sams-on.de/>

Pour tout soutien au sein de l'établissement, Mr Guilbaud Vianney, directeur de la GBS et son équipe peuvent également vous renseigner.

NB : POUR DES RAISONS DE SÉCURITÉ, LES ÉCHARPES, BIJOUX, COLLIERS ET LES PARAPLUIES SONT INTERDITS.

PETITS CONSEILS : NOTER LE NOM DE VOTRE ENFANT SUR TOUTES SES AFFAIRES ET GLISSER DANS SON SAC UNE TENUE DE RECHANGE EN CAS DE « PETIT ACCIDENT ».

Check list - 1er jour à l'école - en début ou en milieu d'année scolaire



Ai-je bien pensé à.....?



- remettre tous les documents pour l'inscription de mon enfant à l'école,
- apporter les évaluations de l'ancienne école,
- inscrire mon enfant à l'accueil périscolaire: Kita ou GBS,
- ouvrir un compte à la cantine si je souhaite qu'il y prenne ses repas,
- me renseigner sur la classe de mon enfant,
- vérifier que le maître/la maîtresse est bien informé(e) de l'arrivée de mon enfant,
- préparer les fournitures scolaires,
- demander le nom des représentants des parents - si j'arrive en milieu d'année,
- demander mon inscription aux groupes de communication (groupe WhatsApp de la classe ou d'une instance de parents),
- investiguer des opportunités de covoiturage.



Aller plus loin.
Nouveaux à Hambourg?

Anmeldung



Une des premières démarches à faire en arrivant à Hambourg est de s'inscrire auprès de la mairie (Anmeldung).

Pour cela il faut, prendre RDV auprès de la mairie:
<https://welcome.hamburg.de/allgemeines/8428388/anmeldung/>

S'y rendre personnellement avec tous les documents demandés en original (actes de naissances...). Il y a des frais à régler de 12€

Bien penser à mettre à jour l'Anmeldung à chaque fois que l'on change d'adresse.

Kindergeld



Le kindergeld est l'équivalent de la subvention de la CAF en France.

<https://www.hamburg.com/welcome/living/kids-family/11846034/child-benefit/>

La subvention est bien intéressante (219€/mois/enfant jusqu'au 2eme enfant) mais le dossier est parfois compliqué à monter.

Il faut y penser au plus tôt même si le paiement peut se faire en rétroactif cela est plafonné à 6 mois de l'ouverture du dossier.

Les quelques institutions et associations aux côtés de l'école



Le Consulat de France:

[Le consulat - Frankreich in Deutschland \(ambafrance.org\)](http://leconsulat-frankreich-in-deutschland.ambafrance.org)

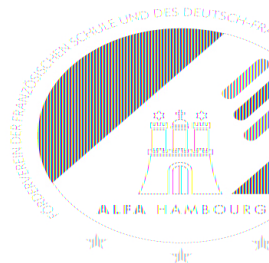
L' Institut français à Hamburg, vous offre des activités telles que des conférences et des séances de cinéma en français:

<https://www.institutfrancais.de/fr/hamburg>

Adresse: Heimhuder Str. 55, 20148 Hamburg.



Hamburg accueil: association aidante pour l'installation à Hamburg
Hamburg Accueil - Site de haccueil!



Association Alpha:
www.alphahamburg.org



Il y a des bibliothèques (Bücherallen) dans tous les quartiers; souvent on peut y trouver des livres/DVD en langue étrangère

La Zentralbibliothek (Hühnerposten 1, 20097 Hamburg) a un énorme choix de livres en français.

<https://www.buecherhallen.de/>

Pour aller plus loin



Réseaux sociaux vous pouvez suivre la page Facebook de l'école :
<https://www.facebook.com/EFHADSE>,
ou vous inscrire sur différents groupes de la communauté française à Hambourg en fonction de vos besoins.

Les Représentants des parents d'élèves peuvent vous fournir sur demande des informations complémentaire sur:

- Bouger et rester en forme pour les petits et grands
- Lire, apprendre, chercher du matériel
- Les alternatives pour les transports à Hambourg

et répondre à vos questions. N'hésitez pas à les contacter:

elternrat@efhh.de

et à suivre l'actualité:

<https://parentsefh.wordpress.com/>



Bonne rentrée à l'école française de Hambourg

